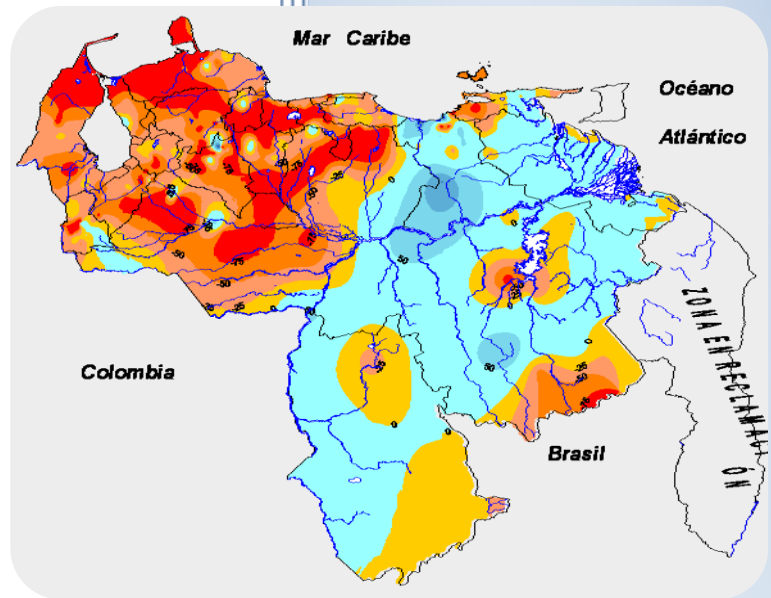


BOLETÍN CLIMATOLÓGICO MENSUAL



ENERO 2015

BOLETÍN CLIMATOLÓGICO ENERO 2015

El presente boletín climatológico sintetiza toda la información del mes de Enero de 2015 respecto a las condiciones atmosféricas locales, describiendo el comportamiento de la variable meteorológica precipitación al relacionarla con su promedio; además mantiene una vigilancia de la evolución del clima a escala regional y local.

Los datos utilizados para su realización son preliminares y provienen de las estaciones meteorológicas del Instituto Nacional de Meteorología e Hidrología (INAMEH), Ministerio del Poder Popular para el Ambiente (MINAMB), Fuerza Aérea Venezolana (FAV) y EDELCA.

Figura 1. Anomalía de la Precipitación para Enero 2015

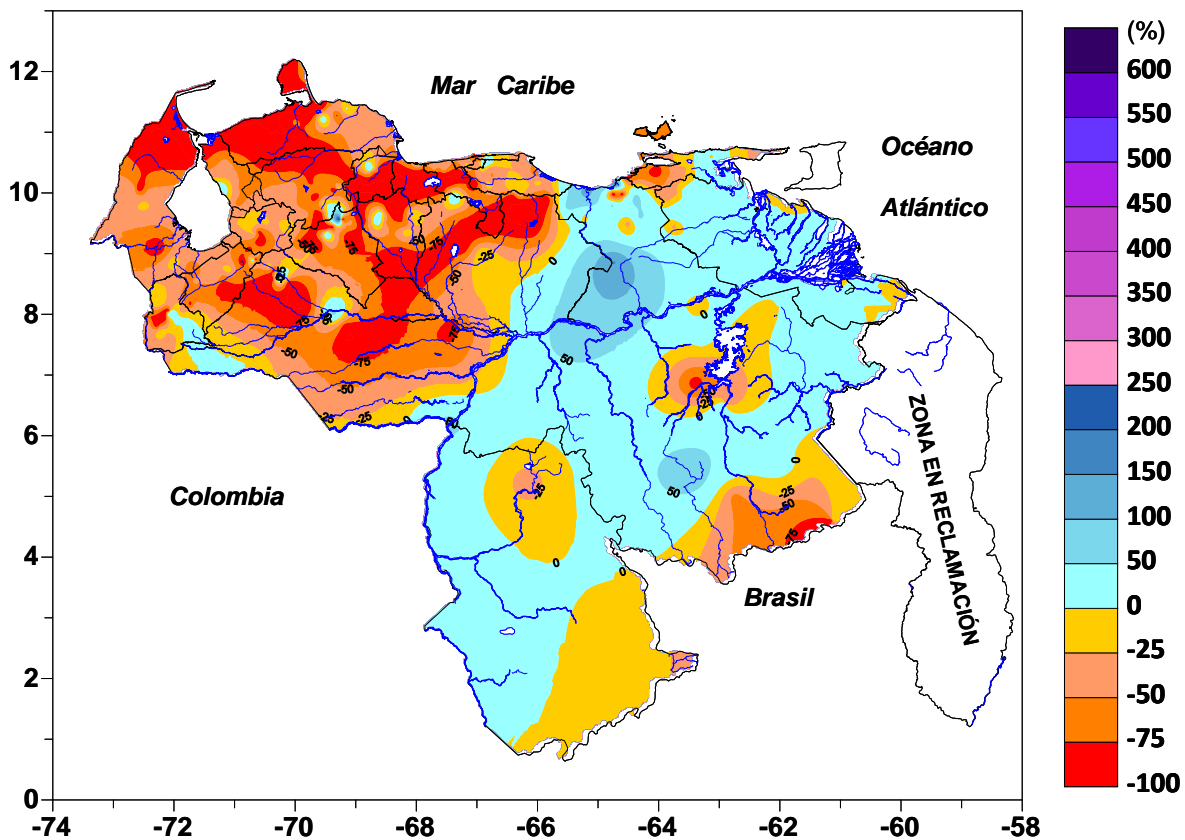


Tabla 1. Cantidades de lluvia mensual, promedio y anomalías del mes de Enero de 2015 por regiones de la República Bolivariana de Venezuela

Región	Estado	Estaciones	Serial	Longitud	Latitud	Mensual	Promedio	VP (%)
Los Andes	Mérida	El Vigía	80437	-71,630	8,608	54,0	142,1	-62
		Mérida	80438	-71,157	8,599	14,0	38,9	-64
	Táchira	El Zumbador	4072	-72,084	7,984	39,0	28,0	40
		El Cobre	3094	-72,050	8,033	23,4	22,7	3
		San Antonio del Táchira	80447	-72,450	7,850	2,0	41,0	-95
	Trujillo	Sto Domingo del Táchira	80475	-72,067	7,583	21,0	45,2	-54
		Trujillo	2156	-70,426	9,370	17,5	34,6	-49
Valera		2114	-70,585	9,342	9,0	58,9	-85	
Central	Aragua	Maracay	80413	-67,650	10,250	0,0	3,9	-100
	Carabobo	Valencia	80472	-67,996	10,191	25,0	7,2	247
	Vargas	Maiquetía	80415	-66,980	10,603	0,9	28,6	-97
		La Carlota	80416	-66,880	10,500	25,2	17,3	46
	Miranda	La Veraniega	5037	-66,760	10,140	32,8	31,2	5
	Distrito Capital	Cagigal	531	-66,921	10,510	9,0	18,0	-50
Centro Occidental	Falcón	Coro	80403	-69,679	11,418	9,0	18,9	-52
		Mene Mauroa	1029	-70,998	10,682	2,2	11,0	-80
		Pueblo Nuevo de la Sierra	279	-69,524	11,202	114,8	89,8	28
	Lara	Barquisimeto	80410	-69,272	10,065	10,4	11,3	-8
	Yaracuy	Central Matilde	1381	-68,870	10,144	1,0	8,7	-88
		Urachiche	1371	-69,011	10,147	0,0	9,7	-100
Llanos Centrales	Guárico	Biológica los Llanos	3400	-67,317	8,883	0,0	3,0	-100
		Calabozo	80442	-67,417	8,933	0,0	2,9	-100
		San Juan de Los Morros	80431	-67,362	9,920	7,0	4,6	51
		Valle de La Pascua	2589	-66,000	9,217	1,6	5,0	-68
Llanos Occidentales	Apure	San Fernando de Apure	4404	-67,470	7,894	0,9	1,2	-23
		Guasdalito	80448	-70,750	7,250	44,0	9,8	349
	Barinas	Barinas	80440	-70,250	8,600	22,0	9,5	131
		Acarigua	80427	-69,233	9,550	31,0	7,7	301
	Portuguesa	Guanare	80428	-69,733	9,017	9,0	11,0	-18
Zuliana	Zulia	Maracaibo	80407	-71,600	10,633	0,0	4,7	-100
		Mene Grande	80425	-70,933	9,817	13,0	32,2	-60
		Manuelote	1000	-72,223	10,943	0,2	20,0	-99
		Hacienda Manantialitos	1019	-72,231	10,777	0,0	10,0	-100
		La Cañada	80476	-71,650	10,517	0,0	4,5	-100
		Porlamar	80421	-63,967	10,917	19,0	47,8	-60
Oriental	Nueva Esparta	Barcelona	80419	-64,683	10,450	11,0	6,2	77
	Sucre	Cumaná	80420	-64,117	10,450	4,0	9,4	-58
		Guiria	80423	-62,300	10,583	20,0	37,0	-46
	Monagas	Maturín	80435	-63,183	9,750	81,0	62,2	30
Sur	Amazonas	Atabapo	9405	-67,667	4,000	114,8	77,9	47
		San Juan de Manapiare	9410	-66,167	5,233	49,5	25,7	93
		Pto. Ayacucho	6421	-67,633	5,683	32,7	27,4	19
		Río Negro	9401	-67,050	1,933	232,6	146,1	59
	Bolívar	Arekuna	6928	-62,883	6,517	23,8	45,2	-47
		Caruaiken	7261	-61,783	4,900	78,0	169,8	-54
		Cdad. Bolívar	80444	-63,537	8,130	21,0	24,7	-15
		Santa Elena de Uairén	80462	-61,117	4,600	11,0	86,6	-87
		Karum	6940	-63,400	5,317	149,3	79,9	87
		La Paragua	5887	-63,333	6,833	32,7	36,3	-10
		Kamarata	6943	-62,336	5,739	61,3	43,3	42
		Kavanayen	6933	-61,717	5,583	51,2	66,7	-23
		Macagua	-	-62,655	8,291	59,1	43,8	35
		Uriman	6931	-62,683	5,350	75,3	70,0	8
		Wonken	33	-62,728	4,981	38,6	93,8	-59
		Yuruani	7921	-61,933	5,017	43,0	53,5	-20

FUENTE: MINAMB, FAV, EDELCA

232,6 Mayor valor de precipitación registrado en todo el país.

NOTA:

Datos de precipitación preliminares

Precipitación expresada en milímetros (mm). Un milímetro equivale a un litro por metro cuadrado

Valores negativos en anomalías porcentual indican déficit/ valores positivos indican superávit pluviométrico



A continuación se describe para cada una de las regiones de Venezuela, el comportamiento del régimen pluviométrico a partir de gráficos comparativos de la precipitación registrada en Enero de 2015, con respecto al promedio histórico 1969-2013 de cincuenta y cinco (55) estaciones meteorológicas distribuidas sobre el territorio nacional.

REGIÓN CENTRAL (Distrito Capital, Aragua, Carabobo, Vargas y Miranda)

- En la región los máximos pluviométricos se presentaron en los estados Carabobo y Miranda, mientras que Aragua, Vargas y Distrito Capital obtuvieron en promedio un déficit de precipitación de 80%.
- En Valencia (estado Carabobo) precipitaron 25 mm, en La Carlota (estado Miranda) 25,2 mm y en La Veraniega (estado Miranda) 32,8 mm, valores que representaron anomalías positivas (valores registrados por encima del promedio) de 247%, 46% y 5%, respectivamente.
- La precipitación máxima en 24 horas fue 17 mm y ocurrió el día 12 de Enero en La Carlota.
- En la región se presentaron 7 días con pluviosidad.

REGIÓN DE LOS ANDES (Mérida, Táchira y Trujillo)

- Durante el mes de Enero las máximas precipitaciones se registraron en el estado Táchira, mientras que el resto de los estados andinos presentaron en promedio 68% de déficit pluviométrico (valores registrados por debajo del promedio).
- En el Paramo El Zumbador se registraron 39 mm y en El Cobre 23,4 mm, valores que representaron anomalías positivas de 40% y 3%, respectivamente.
- La precipitación máxima en 24 horas fue de 11,6 mm y ocurrió en el Paramo El Zumbador el día 17 de Enero.



REGIÓN CENTRO OCCIDENTAL (Falcón, Lara y Yaracuy)

- Durante el mes de Enero predominó el déficit pluviométrico (valores registrados por debajo del promedio). La excepción se presentó en Pueblo Nuevo de la Sierra (estado Falcón) donde precipitaron 114,8 mm, valor que represento una anomalía positiva de 28%.
- En Coro (estado Falcón) precipitaron 9 mm, en Mene de Mauroa (estado Falcón) 2,2 mm, en Barquisimeto (estado Lara) 10,4 mm y en Central Matilde (estado Yaracuy) 1 mm, representando todos anomalías negativas de 52%, 80%, 8% y 88%, respectivamente.
- La precipitación máxima en 24 horas fue de 57 mm y ocurrió en Pueblo Nuevo el día 02 de Enero.
- En la región se presentaron 13 días con pluviosidad.

REGIÓN LLANOS CENTRALES (Guárico y Cojedes)

- En esta región prevalecieron las anomalías negativas de precipitación (valores registrados por debajo del promedio) en todos los estados que la conforman.
- En promedio el déficit de precipitación se ubico en 89%.
- En la estación San Juan de Los Morros fue donde se registró la máxima precipitación del mes con 7 mm, representando un superávit pluviométrico de 51%.
- En la región se presentaron 3 días con pluviosidad.



REGIÓN LLANOS OCCIDENTALES (Apure, Barinas y Portuguesa)

- En la sección suroeste de esta región se registraron los máximos superávits pluviométricos del país.
- En Guasdualito (estado Apure) se registraron 44 mm, en Barinas (estado Barinas) 22 mm y en Acarigua (estado Portuguesa) 31 mm, representando anomalías positivas de 349%, 131% y 301%, respectivamente.
- La precipitación máxima en 24 horas fue de 15,6 mm y ocurrió en Barinas el día 22 de Enero.

REGIÓN ZULIANA (Zulia)

- Durante el mes de Enero la región presentó en promedio 90% de déficit pluviométrico (valores registrados por debajo del promedio).
- En Mene Grande precipitaron 13 mm y en Manuelote 0,2 mm, representando anomalías negativas de 60% y 99% respectivamente. En Maracaibo, Hacienda Manantialitos y La Cañada no se registró precipitación.

REGIÓN ORIENTAL (Delta Amacuro, Nueva Esparta, Anzoátegui, Sucre y Monagas)

- En esta región se presentó déficit pluviométrico (valores registrados por debajo del promedio) principalmente en los estados Sucre y Nueva Esparta.
- En el estado Anzoátegui en la ciudad de Barcelona precipitaron 11 mm y en el estado Monagas en la ciudad de Maturín 81 mm, representando ambos valores anomalías positivas de 77% y 30%, respectivamente.



REGIÓN SUR (Amazonas y Bolívar)

- En esta región el total precipitado estuvo por encima de lo normal en casi todas las localidades del estado Amazonas, mientras que en el estado Bolívar se presentó en promedio un déficit pluviométrico de 39%.
- En el estado Amazonas en la localidad San Fernando de Atabapo precipitaron 114,8 mm, en San Juan de Manapiare 49,5 mm, en Puerto Ayacucho 32,7 mm y en Río Negro 232,6 mm, representando anomalías positivas de 47%, 93%, 19% y 59%, respectivamente.
- Por su parte, en el estado Bolívar el máximo pluviométrico ocurrió en Karum al registrar 149,3 mm, valor que representó un superávit pluviométrico de 87%.
- La precipitación máxima en 24 horas fue de 50,2 mm y ocurrió en Río Negro el día 14 de Enero.

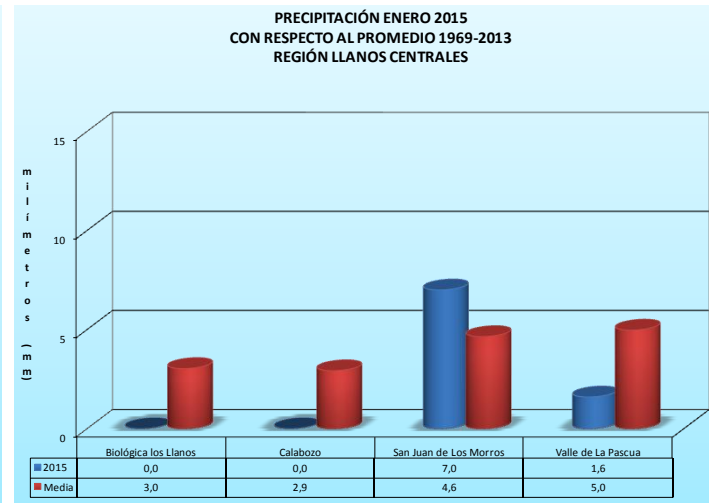
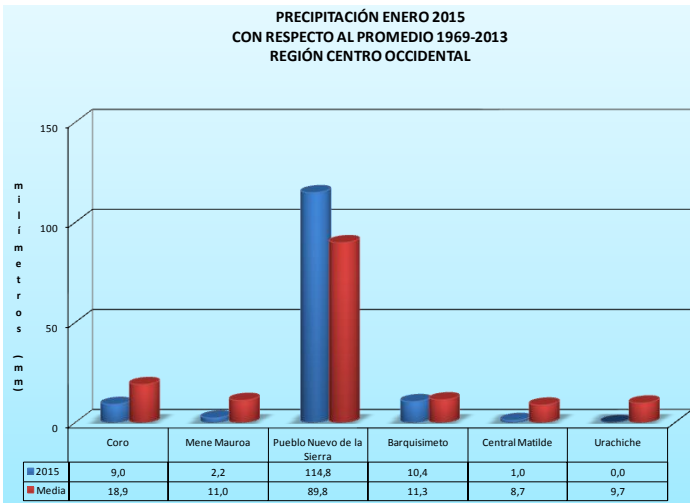
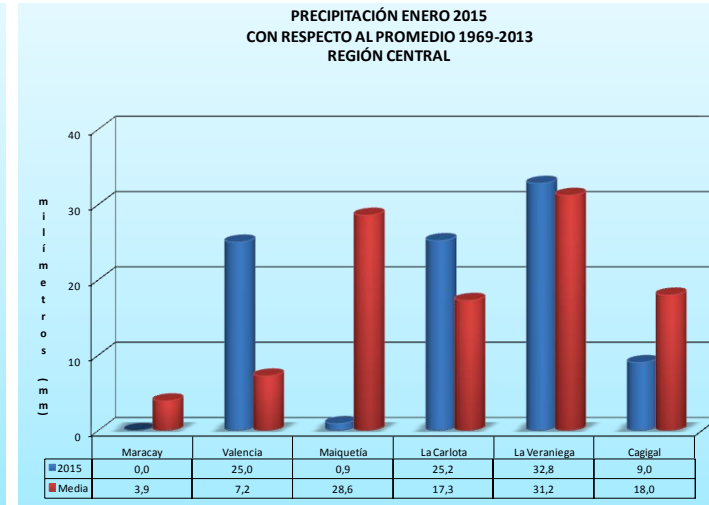
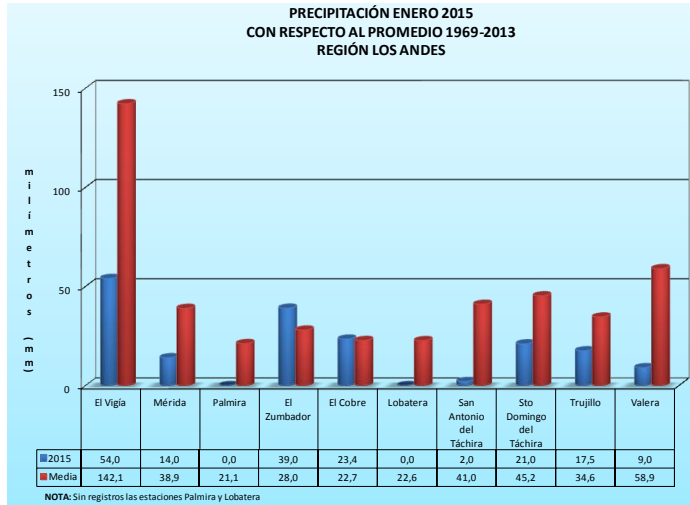
El mayor valor de precipitación registrado en todo el país fue de 232,6 mm y ocurrió en Río Negro (estado Amazonas).

El máximo superávit pluviométrico del Territorio Nacional fue de 349% y ocurrió en Guasualito (estado Apure) al registrar 44 mm de un promedio mensual de 9,8 mm.

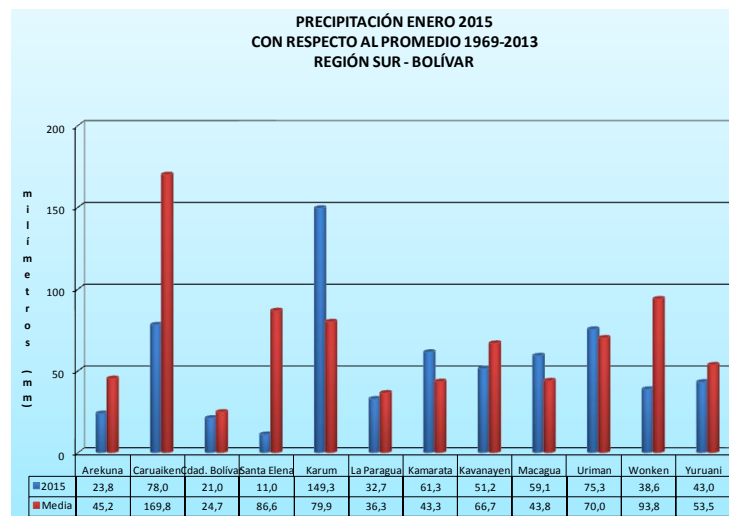
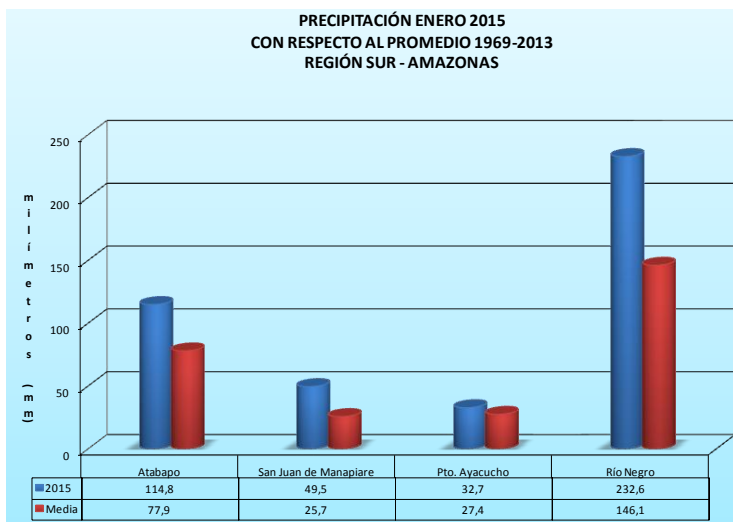
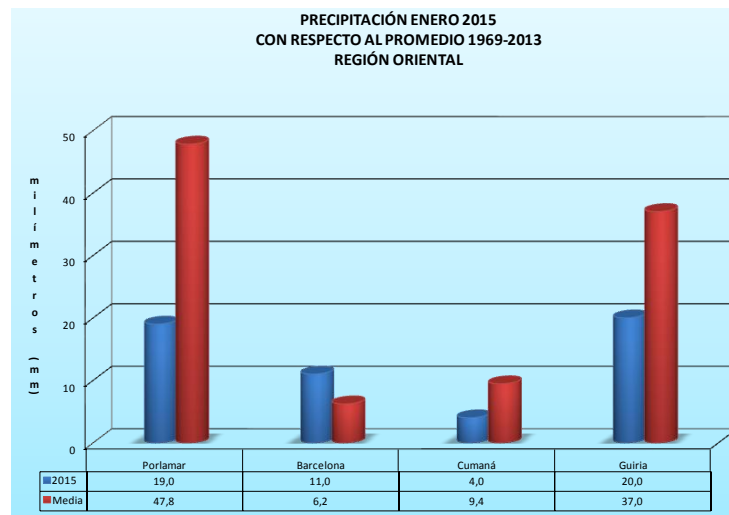
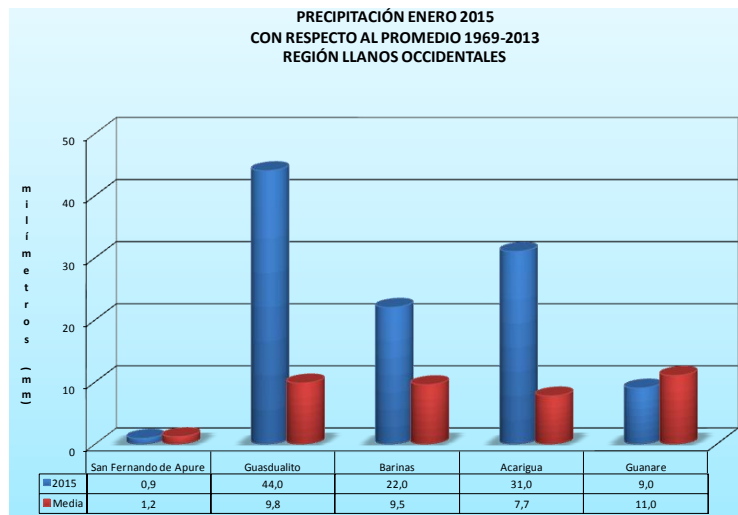
El máximo valor de precipitación en 24 horas fue de 57 mm y ocurrió en Pueblo Nuevo de la Sierra (estado Falcón) el día 02 de Enero.

Los mayores valores de precipitación ocurrieron principalmente entre el 10 y el 20 de Enero.

Comparación de la Precipitación de Enero de 2015 con respecto al Promedio 1969-2013



Comparación de la Precipitación de Enero de 2015 con respecto al Promedio 1969-2013





Gobierno **Bolivariano**
de Venezuela

Ministerio del Poder Popular
para el **Ecosocialismo, Hábitat y Vivienda**

Instituto Nacional de
Meteorología e Hidrología

